

S-BOARD

Egy ajtós vezérlő panel Wiegand típusú olvasókhöz

Kép



Leírás

Az S-Board egy kompakt vezérlő panel Wiegand típusú olvasókhöz. Az olvasó típusától függően működik bármilyen Wiegand 26-37 bites rendszerrel. A csomag tartalmazza a vezérlőt, egy távirányítót, egy IN4004 típusú diódát, 2 csavart tiplivel, valamint egy kisméretű csavarhúzó.

A Wiegand csatlakozás bemenet és kimenet egyaránt, de kimenetként csak az adatok átmásolására használható 2 eszköz között.

Tulajdonságok, specifikáció

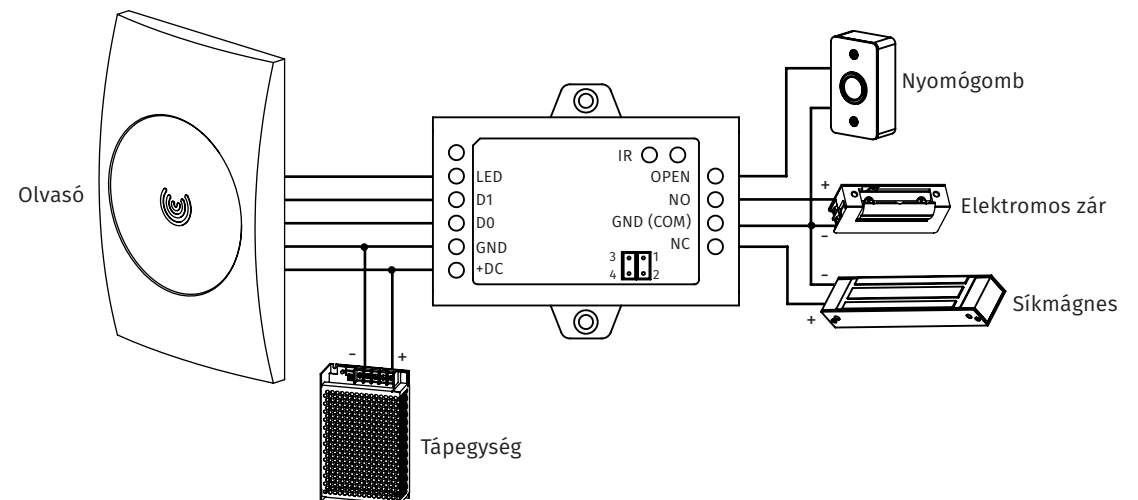
• Kivitel	ABS műanyag
• Kimenet	Relés
• Telepítési környezet	Beltér
• Olvasható kártya	Olvasótól függ (125 kHz EM, 13,56MHz MF, HID)
• Visszajelzés	LED és csipogó
• Kimenetek	Nyitógomb
• Nyitókód hossza	4-6 számjegy
• Kommunikáció	Wiegand 26-37 bit
• Kompatibilis tasztatúra	4, 8, 10 bites kimenettel
• Kapacitás	1000 felhasználó
• Tápfeszültség	9-24 V DC
• Áramfelvétel	<20 mA
• Olvasási távolság	Olvasótól függ
• Relé terhelhetősége	Max. 2 A
• Nyitás időzítés	0-99 másodperc / bistabil
• Hőmérséklettűrés	-40°C ~ 60°C
• Páratartalom tűrés	0% ~ 90%
• Szín	Fekete
• Méret	65 x 54 x 19 mm
• Tömeg	40 g

Bekötés

OPEN	Nyomógomb
NO	Relé 'Normal Open'
COM (GND)	Relé Közös pont
NC	Relé 'Normal Closed'
LED	Zöld LED vezérlés
D1	Wiegand Adat 1
D0	Wiegand Adat 0
GND	DC Táp - pólus (Föld)
+DC	DC Táp + pólus

A vezérlő panelnek stabil DC feszültségre van szüksége a működéshez. Az eszköz képes kezelni feszültségre záró (NC), valamint feszültségre nyitó (NO) típusú zárat egyaránt. Az ábrán látható egy lehetséges mód az egyes zárok bekötésére. Hagyományos táp esetén a túláram elkerülése miatt Dióda bekötése is szükséges (a jelölt részével a + pólus irányában) a zár két lába közé. A nyomógombot az OPEN és a GND közé kell bekötni. Az eszköz alap esetben kiadja a zárok vezérléséhez szükséges tápfeszültséget (Az eszközre adott tápfeszültségnek és a zárok táp igényének meg kell egyeznie!). Ekkor a fedél alatt található jumper az 1-2 és 3-4 tűpáron is rajta van. Száraz kontakt beállításához egy jumpert kell helyezni az 1-3 tűpárra. Ekkor a zárat külső tápegységgel kell meg táplálni és ennek megfelelően bekötni a relé kimeneteire.

Bekötési rajz



Programozás

Az eszköz a mellékelt távirányítóval programozható.

Programozás menü

Az eszköz konfigurálásához és a felhasználók hozzáadásához/törléséhez be kell lépni a programozás menübe. Ehhez nyomja meg a * gombot, majd üsse be a mesterkódot, és zárja le # gombbal. A mesterkód gyári beállítása 123456. Ha belépett a programozás menübe (továbbiakban 'PM') a LED pirosan fog villogni. Tétlen állapot esetén visszatér nyugalmi helyzetbe. Kilépni a * gombbal tud.

Mesterkód megváltoztatása

Lépjen be a programozás menübe, majd nyomja meg a 0 gombot. Írja be az új mesterkódot (6 jegyű) és zárja le # gombbal. Ismétlje meg a kódot #-tel a végén, majd lépjen ki a menüből. Ez után az ön által beírt kód lesz a mesterkód.

Csatlakozások beállítása

Kártya olvasó: Be kell állítani a segédolvasó közti kommunikáció típusát. Ehhez a PM-ben nyomja meg a 8-ast majd írja be hány bites Wiegand kommunikáció legyen (26-37, a gyári beállítás 26 bites) majd #-tel zárja le.
Taszatúrás olvasó: Szintén be kell állítani a taszaturá kommunikáció típusát, ehhez szintén a PM-ben a 8-as menüpont kell, majd írja be a 4/8/10 valamelyikét (4 bites, 8 bites vagy 10 bites kommunikáció, 4 bites a gyári beállítás).

Kártyás felhasználó hozzáadása

Programozó módban nyomja meg az 1-es gombot, majd húzza le a kártyát és nyomjon #-et (ekkor automatikusan rendeli hozzá az azonosítót az egyes kártyákhoz). Azonosítóval való felvételhez az 1-es menüpontban adja meg az azonosító számot (0-999), nyomjon #-et, húzza le a kártyát majd ismét #. Az 1-es menüpontban a kártya számát is megadhatja (8-10 számjegy), végén #-el. Így hozzáadható a kártya. Folyamatos számozású kártyák esetén a következő módon lehet egyszerre több kártyát felvenni: Programozó mód -> 1 -> [1. azonosító] -> # -> [kártya mennyiség] -> # -> [1. kártya száma] -> #

Kódos felhasználó hozzáadása

Programozó módban nyomja meg az 1-es gombot, majd adja meg a 4-6 jegyű kódot és nyomjon #-et (ekkor automatikusan rendeli hozzá az azonosítót az egyes kártyákhoz). Azonosítóval való felvételhez az 1-es menüpontban adja meg az azonosító számot (0-999), nyomjon #-et, adja meg a kódot, majd ismét #.

Nyitókód megváltoztatása

Minden kártyához az eszköz alapértelmezett nyitókódot rendel hozzá. Amennyiben olyan üzemmódban szeretné használni az eszközt, hogy Kártya lehúzás ÉS nyitókód szükséges a zár nyitásához, ezt a kódot meg kell változtatnia. *PIN kód megváltoztatása Kártyával:* alap állapotban (nem programozó módban!) nyomja meg a * gombot, majd húzza le a kártyát. Írja be a régi nyitókódot (ez alapértelmezett esetben 8888) #-el a végén, majd írja be az új kódot #-el, utána ismétlje meg az új kódot, és zárja le egy #-tel. A * gombbal visszaléphet az alap állapotba.
Nyitókód megváltoztatása azonosítóval: * után írja be az azonosítót, # régi nyitókód, # új nyitókód #, ismétlje meg az új nyitókódot, és zárja le #-tel.

Felhasználó törlése

Programozó módban nyomja meg a 2-es gombot, majd adja meg a törölni kívánt felhasználó azonosítóját és nyomjon #-et. Kártyás törléshez a 2-es menüpontban húzza le a kártyát, majd #. Megadhatja a kártyaszámot is #-el a végén. Nyitókóddal való törléshez a 2-es menüpontban a kódot kell megadnia #-el a végén. Lehetőség van az összes felhasználó törlésére is ekkor a 2-es menüpont alatt a mesterkódot kell megadnia #-el a végén.

Relé időzítés

Programozó módban nyomja meg a 3-as gombot. Adjon meg egy értéket 1-99-ig (másodperc) #-el a végén. Ekkor a relé impulzus módban fog működni, tehát ennyi ideig lesz nyitva. Ha a 3-as menüpontban 0 # kombinációt adja meg akkor a relé bistabil módban lesz, tehát az első kártyára kapcsol majd újbóli megadásra kapcsol csak vissza.

Nyitási mód beállítása

CSAK kártyával: PM-> 4-> 0-> #
Ilyenkor csak kártyával tudja nyitni a zárat.
Kártya ÉS PIN kód: PM-> 4-> 1-> #
Ilyenkor a kártya lehúzása után be kell írni a PIN kódot #-tel lezárva. Előtte szükséges beállítani a kártyák PIN kódját.
Kártya VAGY PIN kód: PM-> 4-> 2-> #
Gyári beállítás, a zár nyitható kóddal is és kártyával is.
Több kártyás/kódos belépés: PM-> 4-> 3-> [2 - 9]-> #
A 2..9 helyére azt kell beírni hány kártyára/pin kódra van szükség a zár nyitásához. Az egyes kártyák/kódok megadása között ne teljen el több mint 5 másodperc.

Hang- és fényjelzések beállítása

PM-> 7-> 0/1-> #
Ezzel a vezérlő hangot tudja ki/be kapcsolni.
Ha 0-t ír kikapcsolja, ha 1-et bekapcsolja. Gyári beállítás szerint be van kapcsolva.
PM-> 7-> 4/5-> #
Ezzel az állapotjelző LED-et tudja ki/bekapcsolni. Ha 4-et ír kikapcsolja, ha 5-öt bekapcsolja. Gyári beállítás szerint be van kapcsolva.

Gyári beállítások visszaállítása, mester kártyák létrehozása

Kapcsolja ki a tápfeszültséget, majd nyomja le a nyitógombot (amennyiben nincs bekötve, kösse az „OPEN”-t a „GND”-re, így rövidzárat létrehozva). Kapcsolja vissza a tápegységet, ez után két sípszót fog hallani, a LED narancssárgára vált. Ezután elengedheti a nyitógombot (szakítsa meg az „OPEN” vezetékét), majd húzzon le a segédolvasón 2 kártyát, az első lesz a tanító, a második a törlő mester kártya. A mester kártyának olyan típusú kártyának kell lennie, amit a segédolvasó képes leolvasni. Amennyiben nem szeretne, mester kártyát hozzáadni tartsa nyomva 10 másodpercig a nyitógombot, majd ezután engedje el. A gyári beállítások visszaállítása a felhasználói adatokat nem törli!

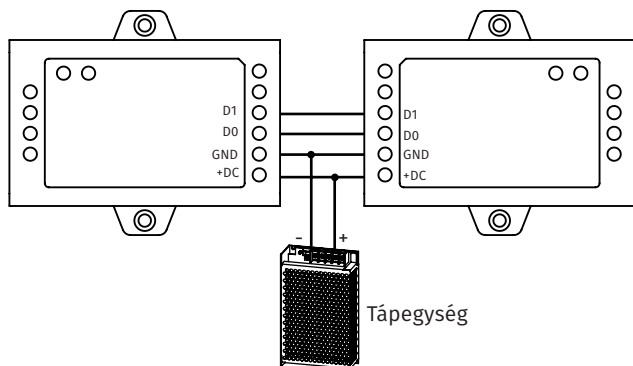
Felhasználó hozzáadás/törlés mester kártyákkal

Hozzáadás:

Tanító kártya -> Felhasználó kártyák -> Tanító kártya
Tanító kártya -> PIN kódok #-el a végükön -> Tanító kártya
Törlés:
Törlő kártya -> Felhasználó kártyák -> Törlő kártya
Törlő kártya -> PIN kódok #-el a végükön -> Törlő kártya

Felhasználói adatok másolása

A két eszközt kösse össze a lejjebb látható ábra szerint. Ezt S-board valamint S1/2/3/4-X eszközökkel teheti meg.



A mester eszközön (amelyikről át szeretné küldeni a felhasználók adatait) lépjen be a programozó módba, majd nyomjon 9-est, utána pedig 6-ost. Ezután egy #-tel elindítja a küldést, 3 percen belül a felhasználók adatait át-küldi a másodlagos eszköznek, ezt zöld led fogja jelezni. A * gombbal léphet ki ezután. Mind az 1000 felhasználói adatot átküldi 3 percen belül.

Visszajelzések

MŰVELET	LED	HANG
Készenlét	Piros	-
Programozás	Piros villogás	1 csipogás
Programozó mód	Sárga	1 csipogás
Műveleti hiba	-	3 csipogás
Kilépés	Piros	1 csipogás
Nyitás	Zöld	1 csipogás

Összefoglaló

Gyári mesterkód: 123456

Programozó módba (PM) lépés: *->mesterkód->#

Mesterkód változtatása: PM->0->új kód (6 jegy)->#->új kód->#

Wiegand bemeneti bitek: PM -> 8 -> [26-37] -> #

Tasztatúra bemeneti bitek: PM -> 8 -> [4/8/10] -> #

Kártya hozzáadása: PM -> 1 -> kártya -> #

PM -> 1 -> azonosító -> kártya -> #

PM -> 1 -> kártyaszám -> #

PM -> 1 -> 1. azonosító -> # ->

kártya mennyiség -> # ->

1. kártyaszám -> #

Tanító kártya -> kártya -> tanító kártya

Kód hozzáadása: PM -> 1 -> PIN -> #

PM -> azonosító -> # -> PIN -> #

Tanító kártya -> PIN -> tanító kártya

Kód megváltoztatása: * -> kártya -> régi PIN -> # -> új PIN ->

-> új PIN ->

* -> azonosító -> # -> régi PIN -> # ->

új PIN -> # -> új PIN -> #

Felhasználó törlése: PM -> 2 -> kártya -> #

PM -> 2 -> azonosító -> #

PM -> 2 -> kártyaszám -> #

PM -> 2 -> PIN -> #

Törlő kártya -> kártya -> törlő kártya

Törlő kártya -> PIN -> törlő kártya

Minden felhasználó törlése: PM -> 2 -> mester kód -> #

Időzített mód beállítás: PM -> 3 -> [1-99] -> #

Bistabil mód beállítás: PM -> 3 -> 0 -> #

CSAK kártyás nyitás: PM -> 4 -> 0 -> #

Kártya ÉS PIN nyitás: PM -> 4 -> 1 -> #

Kártya VAGY PIN nyitás: PM -> 4 -> 2 -> #

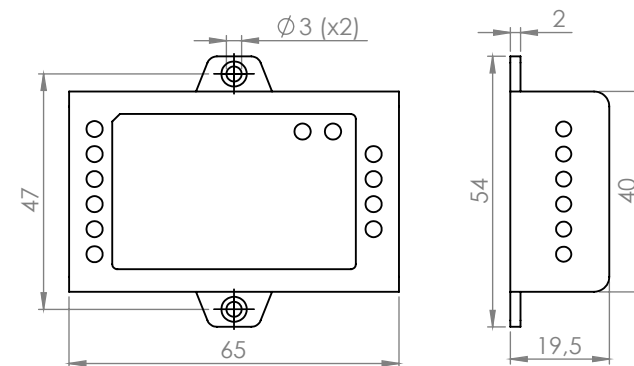
Több kártyás nyitás: PM -> 4 -> 3 -> [2-9] -> #

Állapotjelző hang ki-/bekapcsolás: PM -> 7 -> 0/1 -> #

Állapotjelző LED ki-/bekapcsolás: PM -> 7 -> 4/5 -> #

Adatok másolása: PM -> 9 -> 6 -> #

Műszaki rajz



Szerelési rajz

